

本資料は個人的な助言ではなく、読者の個人的な目的や個別の状況を考慮していません。本レポート最後の重要なお知らせを参照願います。

目次	
1週間の振り返り	2
今年の最低賃金・労使裁定賃金の伸びは縮小へ	3
最近のインサイト記事	4
データレビュー	5
予測	7
データとイベントカレンダー	8
この先の5週間	10

Contributors

Adam Boyton

Head of Australian Economics

Adam.Boyton@anz.com

+61 466 564 893

Catherine Birch

Senior Economist

Catherine.Birch@anz.com

+61 439 627 968

Blair Chapman

Senior Economist

Blair.Chapman@anz.com

+61 491 344 235

Adelaide Timbrell

Senior Economist

(extended leave)

Madeline Dunk

Economist

Madeline.Dunk@anz.com

+61 403 697 180

Contact

research@anz.com

Update subscription preferences

www.research.anz.com

Listen to our daily podcast



粘着的なインフレ vs 軟調な経済活動環境

4月の月次CPI指標は5ヵ月振りの水準となる前年比3.6%へ加速した。（当社予想に対する）上振れサプライズの大部分は当月の民間医療保険料の上昇だった（4月1日から発効）。これは（前四半期と同様の）四半期の最初の月における適切な品目分類への組み入れに替わるものだった。これは概ねタイミングの問題を反映したもので、基調的なインフレのペースが当社の想定よりも著しく強かったわけではない。とは言え、基調インフレ指標のデイスインフレが停滞しており、変動が大きい品目と休日旅行を除くインフレ率は前年比4.1%で横ばいだった。

消費者セクターの弱さの継続とインフレ率が景気循環に遅れる傾向を踏まえ、当社は4月月次CPI指標を受けて全般的な見解を変えていない。4月小売売上高は前月比わずか0.1%しか増加しなかった一方、ANZロイモーター豪州消費者信頼感サーベイは年初来の最低水準へ戻った。

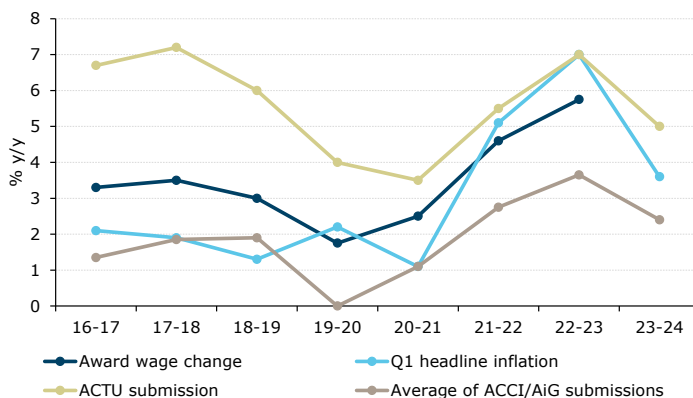
企業設備投資については、第1四半期建設工事完工高において民間土木（前期比-1.7%）と非住宅工事完工（前期比-6.0%）の両方が減少を記録したが、前四半期の伸びにより前年比ではそれぞれ5.0%増、2.4%増となった。資本支出サーベイでは堅調な2024-25年度の投資計画が示されたが、企業信頼感の水準が相対的に低いため、2024-25年度へ移行するにつれ計画は鈍化し得るだろう。

今後1週間における主要イベントは6月5日水曜の第1四半期GDPである。火曜に最後の部分指標（企業利益、賃金・給与、在庫、純輸出、公的需要および小売売上数量）が出そろった段階で、当社はGDP成長率につき前期比0.3%、前年比1.3%を予想している。アンドリュー・ハウザーRBA副総裁が金曜午後1時に経済見通しに関する企業カンファレンスで講演する予定となっている。

月曜には公正労働委員会（FWC）が今年の最低賃金・労使裁定（award）賃金の決定を午前10時30分に公表する（豪州時間）。当社は今年の労使裁定賃金の上昇率は3.5～4.0%程度と予想している（3頁をご参照）。インフレ率が大きく低下したことから、使用者、労働者両方の団体がFWCに提出したのは過去数年間で下回る伸びとなった。

今週のチャート

労働組合（ACTU）、経営者団体（ACCIとAiG）の推奨労使裁定賃金と実勢インフレ率



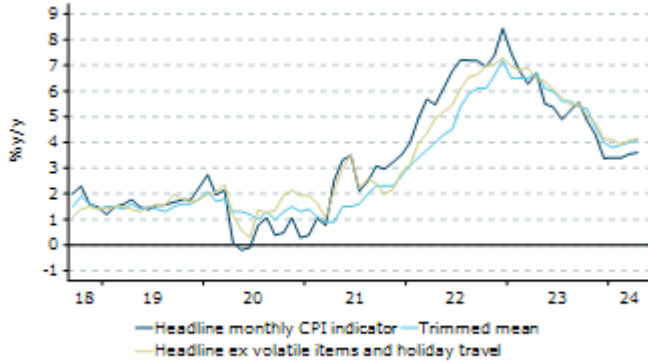
出所：公正労働委員会、豪州統計局、ANZリサーチ

1 週間の振り返り

今週は月次 CPI 指標、小売売上高、建設工事完工高、民間新規資本支出および建設許可件数を以下にまとめた。

月次 CPI は 5 ヶ月振りの高水準へ加速

4 月のデータは市場予想を上回る前年比 3.6%、前月比 0.7% となった。これは 3 月の前年比 3.5% からの加速となった。



Source: ABS, Macrobond, ANZ Research

医療価格が 4 月に前月比 2.0% 上昇

上昇は民間医療保険料の 4 月 1 日からの上昇を反映している。



Source: ABS, Macrobond, ANZ Research

小売売上高は再び軟調

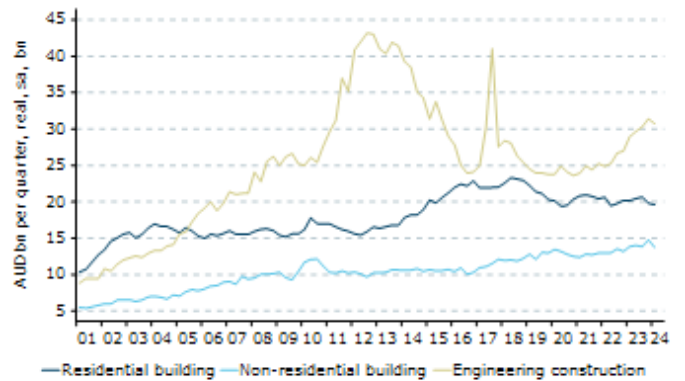
4 月小売売上高は 3 月の前月比 0.4% 減少の後、前月比わずか 0.1% の増加にとどまった。豪州統計局は消費者が「より安価なアルコール製品を選択している」と指摘した。



Source: ABS, Macrobond, ANZ Research

第 1 四半期建設工事完工高は前期比 2.9% 減少

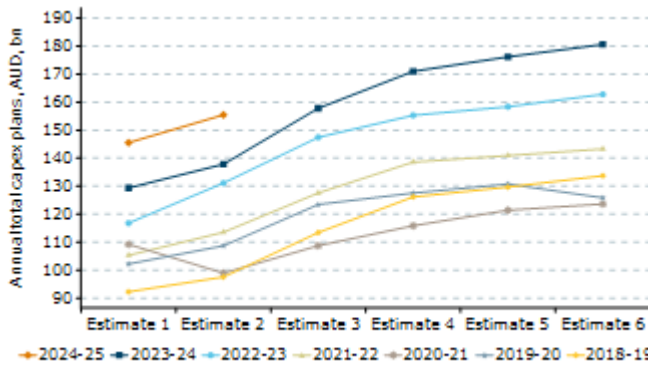
住宅工事完工高が前期比 1.2 減少の一方、非住宅建設工事完工高は前期比 7.0% 減少し、土木建設は前期比 2.0% 減少した。



Source: ABS, Macrobond, ANZ Research

資本支出計画は前年の第 6 回計画対比 11% 増加

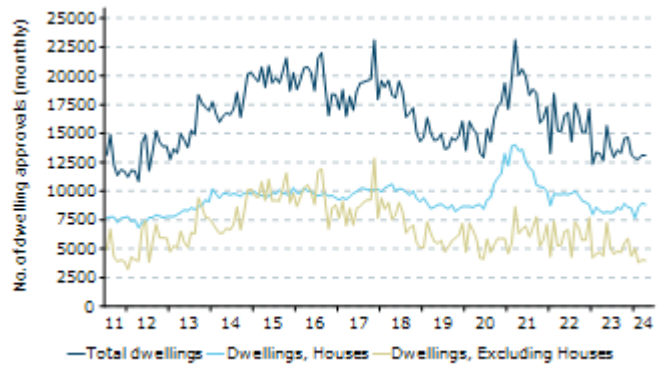
2023-24 年度投資計画の最終予想は 1,806 億豪ドルだった。2024-25 年度の予想は 2023-24 年度の水準を大きく上回った。



Source: ABS, Macrobond, ANZ Research

4 月建設許可件数は前月比 0.3% 減少

民間部門住宅建設許可件数は前月比 1.6% 減少し、マンション (unit) 許可件数は前月比 1.1% 減少した。



Source: ABS, Macrobond, ANZ Research

今年の最低賃金・労使裁定の伸びは縮小へ

キャサリン・バーチとバハール・ラザギの見解

当社は公正労働委員会（FWC）が、2023-24年度の年次賃金レビューの結果、全国最低賃金・最低労使裁定賃金の3.5~4.0%の上昇を発表すると予想している。これは昨年の5.75%と比べてかなり低い伸びとなる。

使用者、雇用者団体両方からレビューに対し提出された推奨賃金上昇率は、過去数年間と比べて今年は低い傾向となった（冒頭頁のチャートをご参照）。主要団体の提出内容は以下の通り：

- 豪州労働組合評議会（ACTU）は今年5%上昇を推奨、昨年の7%や2021-22年の5.5%から低下となった。
- 豪州商工会議所（ACCI）は2%上昇を推奨、昨年の3.5%や2021-22年の3%からの低下となった。
- 豪州産業団体（AiG）は2.8%上昇を推奨、昨年の3.8%からは低下だが2021-22年の2.5%を上回った。（冒頭頁のチャートにはAiGとACCIが提出した賃金の平均を表示）

より幅広い観点からも、RBAの直近の金融政策声明において、リエゾン・プログラム対象企業が今年の労使裁定賃金につき上昇率が縮小するとの見通しを指摘していた。

第1四半期総合インフレ率は前年比3.6%と、昨年の同時期（前年比7.0%）と比べて著しく低下したことも、賃金上昇率の縮小を示している。FWCは自身の決定が労使裁定賃金対象の労働者の実質賃金に与える影響を考慮する。女性、若年層、中小企業、歓待業、医療および小売りなど低賃金の職業や産業が中心とみられる。

過去2年間、労使裁定賃金の上昇率はインフレ率より低く、実質労使裁定賃金は低下したことを意味している。今年は反転する可能性がある。4%かそれに近い労使裁定賃金上昇率なら実質労使裁定賃金の小幅上昇を意味するが、水準は依然としてインフレ急騰前を下回る。連邦政府はFWCに対し、豪州の低賃金労働者の実質賃金が逆行しないよう勧告しており、今年の上昇は少なくともインフレ率と同じかそれ以上となることを意味している。

FWCはまた、労働市場の緩和、企業のコストや需要環境および経済成長率の減速を含む幅広い経済環境を考慮して賃金を決定する。FWCはまた、7月1日からの年金保証（Superannuation Guarantee）の0.5%ポイント上昇も考慮に入れることになる。

当社は、RBAが労使裁定賃金の上昇幅についての予想を公表したとは認識していないが、当社予想と大きく異なるとはみていない。労使裁定賃金の4.5%上昇は、RBAの賃金上昇率予測への上昇圧力となるだろう；一方、3%に近い伸びの場合には下振れリスクとなり、金利見直しにも潜在的影響を及ぼすだろう。

FWCは2023-24年度の年次賃金レビューに関する決定を6月3日月曜の豪州東部標準時午前10時30分に発表する。

最近のインサイト記事

レポートをダウンロードするにはタイトルをクリックして下さい。

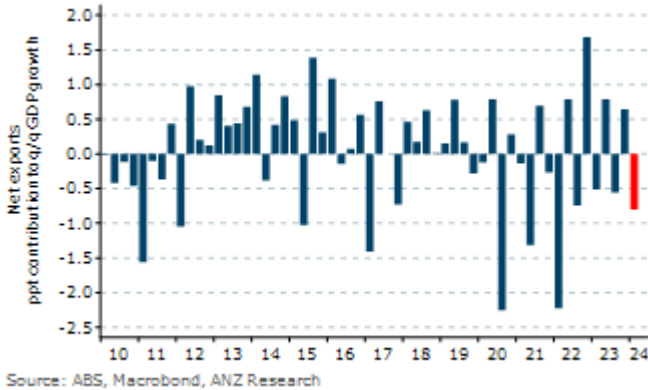


- 5月15日発行、チャートで見る 2024-25 年度豪州連邦予算案：歳出増、赤字拡大
- 5月14日発行、2024-25 年度豪州連邦予算案
- 5月7日発行、5月 RBA 理事会と SoMP
- 5月1日発行、豪州インフレチャートパック：影響と指標
- 4月29日発行、サステナブル債券市場アップデート：2024 年第 1 四半期
- 4月29日発行、賃金上昇率の鈍化は RBA にとり嬉しいサプライズに
- 4月26日発行、CPI をうけた RBA 金融政策見通し
- 4月24日発行、豪州の弱い信頼感の背景は？いつ反発するのか？
- 3月26日発行、ANZ リサーチ四半期報：相関が崩れた緩和サイクルが近い将来に到来
- 3月12日発行、2024 年・2025 年豪州マクロ予測アップデート
- 3月7日発行、2023 年第 4 四半期 ANZ ステイトメーター：南オーストラリア州と西オーストラリア州がリード
- 2月23日発行、豪州住宅市場チャートパック：価格上昇率は鈍化へ
- 2月7日発行、豪州の労働市場フローは鈍化ペース加速を示唆
- 2月1日発行、ANZ が観測している豪州支出：1 月の低迷
- 1月23日発行、減税第 3 弾：豪州経済への影響
- 1月11日発行、豪州の労働市場：2024 年の見通し
- 1月11日発行、豪州の商業用不動産：循環的および構造的逆風

毎週、当社チーフエコノミストの リチャード・イエッツェンガ が前週の ANZ グローバルリサーチの中からテーマと洞察をまとめた **The Shortlist** をご提供しております。登録をご希望の方は当社まで E メールをお送り下さい。

データレビュー

第1四半期経常収支



6月4日火曜

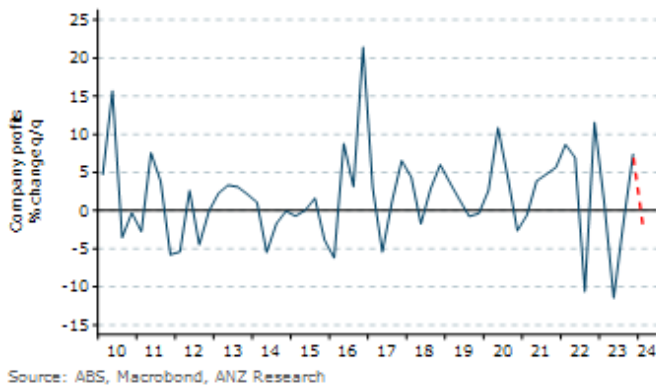
	ANZ 予想	市場予想	前回
純輸出 (寄与度、%ポイント)	-0.8	-0.7	0.6
経常収支、10億豪ドル	4.8	6.7	11.8

当社は純輸出が2024年第1四半期GDP成長率を0.8%ポイント押し下げると予想している。月次財貿易統計や四半期貿易価格統計が同四半期の輸入急増を示唆しているためだ。

経常収支は48億豪ドルの黒字を計上すると見込まれる（GDP比0.7%）。経常黒字の縮小は第1四半期の貿易黒字が2023年第4四半期対比で縮小したことを反映している。

Blair Chapman

第1四半期企業関連指標



6月4日火曜

	ANZ 予想	市場予想	前回
在庫、前期比%	1.2	0.9	-1.7
賃金・給与、前期比%	1.4	N/A	0.9
企業利益、前期比%	-1.7	-1.0	7.4

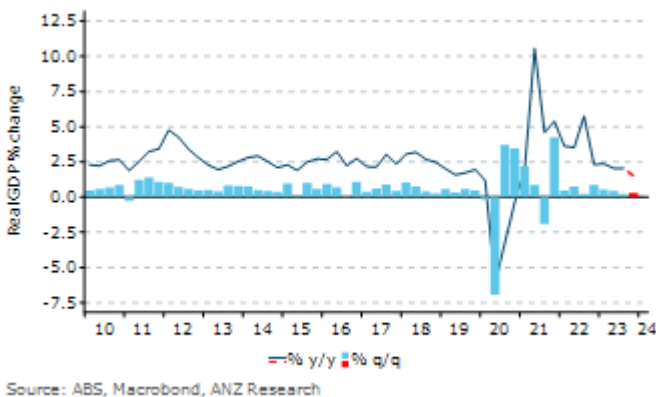
当社は、家計消費の弱さが続く中での輸入増加は在庫増（あるいはその代わりに公的需要の増加も考えられる）を示唆している可能性が高いため、第1四半期の在庫の増加を予想している。当社は民間非農業部門在庫が同四半期のGDP成長率を1%ポイント押し上げるとみている。

当社は賃金上昇率と雇用者数が堅調の一方、労働時間はほぼ横ばい（国民経済計算で示された）の中、賃金・給与の力強い上昇が続くと予想している。

企業利益は減少が見込まれ、増加が見込まれる労働コストが利鞘を侵食したとみられる。

Blair Chapman

第1四半期GDP



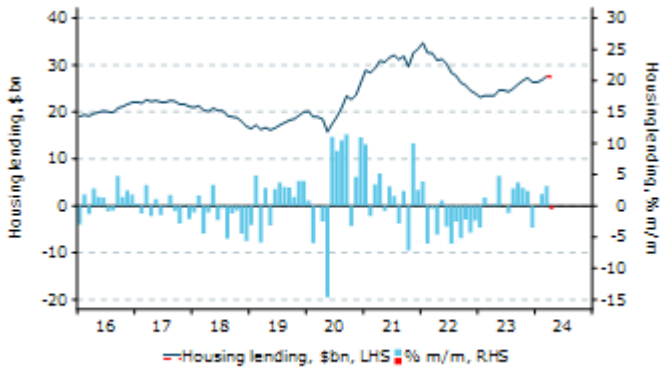
6月5日水曜

	ANZ 予想	市場予想	前回
前期比%	0.3	0.2	0.2
前年比%	1.3	1.2	1.5

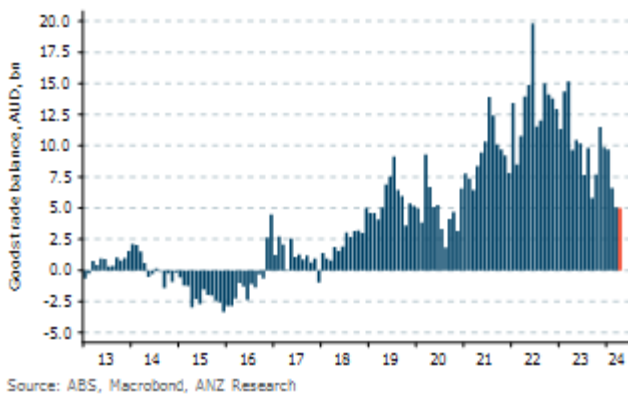
部分統計の最終発表前の段階で、当社は2024年第1四半期のGDP成長率につき前期比0.3%、前年比1.3%を予想している。当社は企業設備投資と政府需要が成長に寄与したとみており、家計消費については年終盤までほとんど成長しないとみている。生産性は同四半期に僅かに上昇したとみられ、労働時間は殆ど変化がないだろう（四半期国民経済計算における推計）。

Blair Chapman

4月貸出



4月貿易収支



6月6日木曜

	ANZ 予想	市場予想	前回
総住宅向け貸出・除く借換 (前月比、%)	-0.5	1.7	3.1

当社は住宅向け貸出につき、3ヵ月連続増加の後、4月は小幅減少を予想している。最近数ヵ月の比較的低い販売戸数が4月の貸出の重石になったとみられるが、価格上昇の継続が販売戸数減少の影響を部分的に相殺するだろう。

Blair Chapman

6月6日木曜

	ANZ 予想	市場予想	前回
財貿易収支、10億豪ドル	5.0	n/a	5.0

貿易収支は3月に2020年以来の低水準へ減少した。当社は4月の貿易収支は概ね横ばいの50億豪ドルを予想している。

Madeline Dunk

予測

豪州経済活動*

	% q/q						% y/y		
	Dec-23	Mar-24	Jun-24	Sep-24	Dec-24	Mar-25	2023	2024	2025
GDP	0.2	0.3	0.4	0.5	0.5	0.6	1.5	1.6	2.6
Unemployment rate	3.9	3.9	4.1	4.2	4.2	4.4	3.9	4.2	4.4
Wage price index	0.9	0.8	0.9	1.1	0.8	0.8	4.2	3.8	3.5
Headline inflation	0.6	1.0	0.8	0.8	0.6	0.6	4.1	3.2	2.7
Trimmed mean inflation	0.8	1.0	0.8	0.7	0.6	0.6	4.2	3.2	2.7

*Forecasts in bold. Annual data and forecasts are through-the-year growth, except the unemployment rate which is the Q4 average.

金融市場

	Current	Jun 24	Sep 24	Dec 24	Mar 25	Jun 25	Sep 25
Interest Rates (%)							
RBA cash rate	4.35	4.35	4.35	4.10	3.85	3.60	3.60
90-day bank bill	4.35	4.56	4.48	4.23	3.98	3.81	3.81
3-year bond	4.08	3.75	3.50	3.50	3.50	3.50	3.50
10-year bond	4.43	4.30	4.15	4.00	4.00	4.00	4.00
Curve - 3s10s (bps)	36	55	65	50	50	50	50
3y swap	4.21	3.90	3.60	3.55	3.55	3.55	3.55
10y swap	4.58	4.45	4.20	4.00	4.00	4.00	4.00
RBNZ cash rate	5.50	5.50	5.50	5.50	5.50	5.25	5.00
US fed funds	5.50	5.50	5.25	5.00	4.50	4.00	3.50
US 2-year note	4.92	4.75	4.50	4.00	3.75	3.50	3.50
US 10-year note	4.55	4.40	4.25	4.00	4.00	4.00	4.00
BoE Bank Rate	5.25	5.25	5.00	4.50	4.00	3.50	3.50
Foreign Exchange							
AUD/USD	0.66	0.66	0.67	0.69	0.70	0.70	0.70
AUD/EUR	0.61	0.61	0.61	0.63	0.63	0.63	0.63
AUD/GBP	0.52	0.52	0.52	0.53	0.53	0.53	0.53
AUD/JPY	104.0	100.3	100.5	102.1	100.8	100.8	100.8
AUD/CNY	4.80	4.79	4.86	4.97	5.01	5.01	5.01
AUD/NZD	1.08	1.10	1.10	1.11	1.13	1.13	1.13
AUD/CHF	0.60	0.61	0.61	0.63	0.64	0.64	0.64
AUD/IDR	10759	10725	10720	10902	10955	10955	10955
AUD/INR	55.09	55.04	55.74	57.27	57.96	57.96	57.96
AUD/KRW	915	904	905	918	921	921	921
USD/JPY	157	152	150	148	148	148	148
EUR/USD	1.08	1.08	1.09	1.10	1.10	1.10	1.10
USD/CNY	7.23	7.25	7.25	7.20	7.20	7.20	7.20
AUD TWI	62.70	62.95	63.48	64.81	64.81	64.81	64.81

Bond yields are on government-issued securities at constant maturity.

Forecasts are for quarter-end.

データとイベントカレンダー

DATE	REGION	DATA/EVENT	PERIOD	MARKET	ANZ	LAST	GMT	AEST
Monday	AU	CoreLogic House Px m/m	May	--	--	0.6%	13:01	00:01
3-Jun		Judo Bank Australia PMI Mfg	May F	--	--	49.6	22:00	09:00
	JN	Capital Spending Ex Software y/y	Q1	--	--	11.7%	22:50	09:50
		Capital Spending y/y	Q1	--	--	16.4%	22:50	09:50
		Company Profits y/y	Q1	--	--	13.0%	22:50	09:50
		Company Sales y/y	Q1	--	--	4.2%	22:50	09:50
		Jibun Bank Japan PMI Mfg	May F	--	--	50.5	23:30	10:30
	CH	Caixin China PMI Mfg	May	51.6	--	51.4	00:45	11:45
	EA	HCOB Eurozone Manufacturing PMI	May F	--	--	47.4	08:00	19:00
	GE	HCOB Germany Manufacturing PMI	May F	--	--	45.4	07:55	18:55
	UK	S&P Global UK Manufacturing PMI	May F	--	--	51.3	08:30	19:30
	US	S&P Global US Manufacturing PMI	May F	--	--	50.9	13:45	00:45
		Construction Spending m/m	Apr	0.2%	--	-0.2%	14:00	01:00
		ISM Manufacturing	May	49.6	--	49.2	14:00	01:00
	CA	S&P Global Canada Manufacturing PMI	May	--	--	49.4	13:30	00:30
Tuesday	NZ	CoreLogic House Px m/m	May	--	--	-0.1%	11:01	22:01
4-Jun	AU	BoP Current Account Balance	Q1	--	\$4.8b	A\$11.8b	00:30	11:30
		Company Operating Profit q/q	Q1	--	-1.7%	7.4%	00:30	11:30
		Inventories sa q/q	Q1	--	1.0%	-1.7%	00:30	11:30
		Net Exports of GDP	Q1	--	-0.8	0.6	00:30	11:30
	GE	Unemployment Change (000's)	May	--	--	10.0k	07:55	18:55
	US	Durable Goods Orders	Apr F	--	--	0.7%	14:00	01:00
		Factory Orders	Apr	0.7%	--	0.8%	14:00	01:00
		JOLTS Job Openings	Apr	8300k	--	8488k	14:00	01:00
Wednesday	NZ	Terms of Trade Index q/q	Q1	--	--	-7.8%	21:45	08:45
5-Jun	AU	Judo Bank Australia PMI Composite	May F	--	--	52.6	22:00	09:00
		Judo Bank Australia PMI Services	May F	--	--	53.1	22:00	09:00
		GDP sa q/q	Q1	--	0.3%	0.2%	00:30	11:30
	JN	Jibun Bank Japan PMI Composite	May F	--	--	52.4	23:30	10:30
		Jibun Bank Japan PMI Services	May F	--	--	53.6	23:30	10:30
	CH	Caixin China PMI Composite	May	--	--	52.8	00:45	11:45
		Caixin China PMI Services	May	52.6	--	52.5	00:45	11:45
	EA	HCOB Eurozone Composite PMI	May F	--	--	52.3	08:00	19:00
		HCOB Eurozone Services PMI	May F	--	--	53.3	08:00	19:00
		PPI m/m	Apr	--	--	-0.4%	09:00	20:00
	GE	HCOB Germany Composite PMI	May F	--	--	52.2	07:55	18:55
		HCOB Germany Services PMI	May F	--	--	53.9	07:55	18:55
	UK	S&P Global UK Composite PMI	May F	--	--	52.8	08:30	19:30
		S&P Global UK Services PMI	May F	--	--	52.9	08:30	19:30
	US	MBA Mortgage Applications	May-24	--	--	-5.7%	11:00	22:00
		ADP Employment Change	May	180k	--	192k	12:15	23:15
		S&P Global US Composite PMI	May F	--	--	54.4	13:45	00:45
		S&P Global US Services PMI	May F	--	--	54.8	13:45	00:45
		ISM Services Index	May	50.7	--	49.4	14:00	01:00
	CA	Labor Productivity q/q	Q1	--	--	0.4%	12:30	23:30
		S&P Global Canada Composite PMI	May	--	--	49.3	13:30	00:30
		S&P Global Canada Services PMI	May	--	--	49.3	13:30	00:30
		Bank of Canada Rate Decision	Jun-24	4.8%	--	5.0%	13:45	00:45
Thursday	NZ	Volume of All Buildings sa q/q	Q1	--	--	-0.1%	21:45	08:45
6-Jun		ANZ Commodity Price m/m	May	--	--	0.5%	00:00	11:00
	AU	Home Loans Value m/m	Apr	--	-0.5%	3.1%	00:30	11:30
		Investor Loan Value m/m	Apr	--	--	3.8%	00:30	11:30
		Owner-Occupier Loan Value m/m	Apr	--	--	2.8%	00:30	11:30
		Trade Balance	Apr	--	\$5.0bn	A\$5024m	00:30	11:30
	JN	BOJ Board Nakamura Speech in Sapporo					00:30	11:30
	EA	Retail Sales m/m	Apr	--	--	0.8%	09:00	20:00
		ECB Deposit Facility Rate	Jun-24	--	--	4.0%	12:15	23:15
		ECB Main Refinancing Rate	Jun-24	--	--	4.5%	12:15	23:15
		ECB Marginal Lending Facility	Jun-24	--	--	4.8%	12:15	23:15
		ECB President Christine Lagarde Holds Press Conference					12:45	23:45
	GE	Factory Orders m/m	Apr	--	--	-0.4%	06:00	17:00
		HCOB Germany Construction PMI	May	--	--	37.5	07:30	18:30
	UK	S&P Global UK Construction PMI	May	--	--	53	08:30	19:30

次頁に続く。

DATE	REGION	DATA/EVENT	PERIOD	MARKET	ANZ	LAST	GMT	AEST
Thursday	US	Challenger Job Cuts y/y	May	--	--	-3.3%	11:30	22:30
6-Jun		Continuing Claims	May-24	--	--	--	12:30	23:30
		Initial Jobless Claims	Jun-24	--	--	--	12:30	23:30
		Nonfarm Productivity	Q1 F	0.3%	--	0.3%	12:30	23:30
		Revisions: Trade Balance					12:30	23:30
		Trade Balance	Apr	-\$69.6b	--	-\$69.4b	12:30	23:30
		Unit Labor Costs	Q1 F	4.7%	--	4.7%	12:30	23:30
Friday	NZ	Mfg Activity sa q/q	Q1	--	--	-0.7%	21:45	08:45
7-Jun		Mfg Activity Volume q/q	Q1	--	--	-0.6%	21:45	08:45
	AU	RBA's Hauser-Fireside Chat					02:00	13:00
	CH	Trade Balance	May	--	--	\$72.35b	13:00	00:00
		Trade Balance CNY	May	--	--	513.45b	13:00	00:00
	EA	ECB's Nagel Speaks in Berlin					07:00	18:00
		ECB's Schnabel Speaks in Berlin					08:00	19:00
		Employment q/q	Q1 F	--	--	0.3%	09:00	20:00
		GDP sa q/q	Q1 F	--	--	0.3%	09:00	20:00
		Govt Expend q/q	Q1	--	--	0.5%	09:00	20:00
		Gross Fix Cap q/q	Q1	--	--	1.0%	09:00	20:00
		Household Cons q/q	Q1	--	--	0.1%	09:00	20:00
	GE	Industrial Production sa m/m	Apr	--	--	-0.4%	06:00	17:00
		Trade Balance sa	Apr	--	--	22.2b	06:00	17:00
	US	Average Hourly Earnings m/m	May	0.3%	--	0.2%	12:30	23:30
		Change in Nonfarm Payrolls	May	180k	--	175k	12:30	23:30
		Unemployment Rate	May	3.9%	--	3.9%	12:30	23:30
		Wholesale Inventories m/m	Apr F	--	--	--	14:00	01:00
		Household Change in Net Worth	Q1	--	--	\$4839b	16:00	03:00
		Consumer Credit	Apr	\$10.400b	--	\$6.274b	19:00	06:00
	CA	Hourly Wage Rate Permanent Employees y/y	May	--	--	4.8%	12:30	23:30
		Net Change in Employment	May	--	--	90.4k	12:30	23:30
		Unemployment Rate	May	--	--	6.1%	12:30	23:30

この先の 5 週間

Monday	Tuesday	Wednesday	Thursday	Friday
<p>3 Jun CH: PMI (May) US: ISM manf (May) CA: PMI (May)</p> <p>Public Holiday: NZ</p>	<p>4 Jun AU: BoP CA bal, bus indicators (1Q) GE: Unemp ch (May) US: Factory order (Apr)</p>	<p>5 Jun NZ: Terms of trade (Q1) AU: GDP (1Q) CA: BoC policy rate</p>	<p>6 Jun NZ: ANZ com pric (May) AU: Trade bal (Apr) GE: Factory ordr (Apr) EA: ECB policy rate US: Trade bal (Apr)</p>	<p>7 Jun CH: Trade bal (May) GE: IP (Apr) EA: GDP (1Q F) US: NFP/ Unemp (May) CA: Unemp rate (May)</p>
<p>10 Jun JN: GDP (1Q F), CA bal (Apr)</p> <p>Public Holiday: AU, CH</p>	<p>11 Jun AU: NAB bus conf (May) UK: Unemp rate (Apr) US: NFIB (May)</p>	<p>12 Jun NZ: net migration (Apr) JN: PPI (May) CH: PPI, CPI (May) UK: IP, trade bal (Apr) GE: CPI (May F) US: CPI (May), FOMC meeting</p>	<p>13 Jun AU: Unemp rate (May) EA: IP (Apr) US: PPI (May)</p>	<p>14 Jun NZ: PMI (May) JN: IP (Apr), BoJ target rate US: U of Mich sent (Jun)</p>
<p>17 Jun JN: Cr mach order (Apr) CH: IP, retail sl (May) US: Empire manf (Jun)</p>	<p>18 Jun AU: RBA cash rate GE, EA: ZEW survey (Jun) EA: CPI (May F) US: Retail sl, IP (May)</p>	<p>19 Jun NZ: BoP CA bal (1Q) JN: Trade bal (May) UK: CPI (May)</p> <p>Public Holiday: US</p>	<p>20 Jun NZ: GDP (1Q) UK: BoE policy rate GE: PPI (May) US: CA bal (1Q), Housing st (May)</p>	<p>21 Jun JN: Natl CPI (May), PMI (Jun P) UK: Retail sl (May), PMI (Jun P) GE, EA: PMI (Jun P) US: PMI (Jun P), LEI (May), Exist home sl (May) CA: Retail sl (Apr)</p>
<p>24 Jun NZ: Trade bal (May) GE: IFO (Jun)</p>	<p>25 Jun US: Chicago NAI (May), CB cons conf (Jun) CA: CPI (May)</p>	<p>26 Jun AU: CPI (May) US: New home sl (May)</p>	<p>27 Jun NZ: ANZ bus & cons conf (Jun) JN: Retail sales (May) CH: IP (May) EA: M3 money (May) US: GDP (1Q T), Durable gds (May P)</p>	<p>28 Jun AU: Pvt sec credit (May) JN: Tokyo CPI (Jun), IP (May P) UK: GDP (1Q F) GE: Unemp ch (Jun) US: PCE deflator (May) CA: GDP (Apr)</p> <p>Public Holiday: NZ</p>
<p>1 Jul AU: ANZ Job Ads (Jun), Retail sl (May) JN: Tankan (2Q) CH: PMI (Jun) GE: CPI (Jun) US: ISM (Jun)</p> <p>Public Holiday: CA</p>	<p>2 Jul NZ: Build permit (May) AU: RBA minutes (Jun) EA: CPI (Jun), Unemp rate (May) US: JOLTS (May) CA: PMI (Jun)</p>	<p>3 Jul NZ: ANZ com pric (Jun) AU: Build approv (May) US: Trade bal (May), Factory ordr (May), FOMC minutes (Jun)</p>	<p>4 Jul AU: Trade bal (May) GE: Factory order (May)</p> <p>Public Holiday: US</p>	<p>5 Jul GE: IP (May) EA: Retail sl (May) US: NFP/unemp (Jun) CA: Unemp rate (Jun)</p>

重要なお知らせ

本文書は、ANZ の法人部門およびマーケティング部門の顧客を対象としたものです。本文書を、転送、複製または配布することはできません。本文書に含まれるリサーチ及び意見は一般的な性質のものであり、個人的な金融商品に関する助言を構成せず、お客様の目的、財務状態またはニーズを考慮するものではありません。

本文書は、特定の法域において法律により制限を受ける場合があります。本文書を受領したお客様は、すべての関連する制限について理解し、遵守する必要があります。

本文書は、オーストラリア・ニュージーランド銀行 (ABN 11 005 357 522) (以下、「ANZBGL」といいます。) により準備され、ANZBGL の東京支店または ANZBGL の子会社である ANZ 証券株式会社 (以下、ANZBGL と総称して「ANZ」といいます。) により配布されるものです。ANZ 証券株式会社は、日本の金融庁により規制される金融商品取引業者であり (登録番号: 関東財務局長 (金商) 第 3055 号)、日本証券業協会に加入しています (〒100-6333 東京都千代田区丸の内 2 丁目 4-1 丸の内ビルディング 31 階)。本文書は、特定の受領者または関連するウェブサイトの許可されたユーザー (総称して、「受領者」といいます。) に対して、情報提供のみを目的として配布されるものです。

本文書は日本語参考訳であり、英語原文との間に齟齬がある場合には、原文の内容が優先します。本文書は情報提供のみを目的として配布されるものであり、本文書のいかなる記述も、商品またはサービスの売却、購入、受領もしくは提供または特定の取引戦略への参加に対する ANZ による招待、勧誘または提案を意図するものではありません。

本文書は、お客様の法域の法律により認められる場合にのみお客様に対して配布されるものであり、本文書の使用または配布が法令に反する法域、または ANZ が追加的な認可の取得もしくは登録を行うことが必要となる法域に居住または所在する受領者に対して配布されまたは使用されることを目的としたものではなく、または意図されたものでもありません。さらに、本文書に記載の商品およびサービスは、すべての国において入手可能ではない場合があります。

ANZ は、本文書に記載された商品またはサービスについて、お客様に財務、法務、税務または投資の助言を行うものではありません。投資判断を行う前に、本文書を受領者は、ご自身の状況に応じて、独立した財務、法務、税務その他関連する助言を取得してください。

ANZ は、本文書の作成にあたって一定の配慮を行っており、本文書に含まれる情報は正確であると考えていますが、情報の正確性または完全性に関し、表明または保証を行いません。さらに、ANZ は、本文書に記載された情報の正確性に影響を与える恐れのある事項を後に知った場合でも、かかる事項をお客様に通知する責任を一切負いません。

本文書の作成にあたって本文書で述べられている意見は、重要な部分において主観的な判断や分析を含む場合があります。特段の記載のない限り、これらの意見は、本文書の作成日時点のものであり、予告なく変更されうるものです。また、全ての価格情報は、一例を示しているにすぎません。本文書で述べられている意見は、いつでも予告なく変更されることがあります。

ANZ は、本文書に記載される商品の実績を保証するものではありません。あらゆる投資には危険が伴い、収益が生じる場合もあれば損失を生じる場合もあります。過去の実績は、将来の実績の指標となるものではありません。本文書に記載の商品やサービスが、必ずしも全ての投資家に適しているものとはいえない場合があります。これらの商品やサービスに関する取引が危険であると考えられる場合があります。

ANZ は、関連する法律により認められる限りにおいて、あらゆる責任を明示的に免除し、本文書に起因もしくは関連して、直接的または間接的に、また不法行為 (過失を含みます。) 、契約、衡平法により、またはその他により生じるあらゆる損失、損害、請求、負担、訴訟手続き、支出または諸費用 (以下、「負担」といいます。) について責任を負いません。本文書は、いかなる法域の規制機関または規制当局によっても審査されたものではないことにご留意ください。

ANZ および ANZ の関係当事者は、本文書で言及されている対象について利害関係を有している場合があります。ANZ および ANZ の関係当事者は、本文書に記載の商品またはサービスを取引するために顧客から手数料を受領する場合があります。またそれらの社員および取引の紹介者は、当該手数料の分配または総売上高に応じた報酬を受領する場合があります。これらは常に現地の規制に基づいて受領され、または分配されます。ANZ および ANZ の関係当事者またはその顧客はさらに、本文書に記載の商品またはサービスについて、利害関係を有しまたは買い持ちもしくは売り持ちポジションを取る場合があります。また、随時、本人または代理人としてこれらの購入および/または販売を行う場合があります。これらの商品のマーケットメーカーを務め、または務めていた場合があります。本文書は、ANZ の利益相反に関するポリシーに従って公表され、ANZ は、ANZ および ANZ の関係当事者内において情報が他の営業部門へ流出することを防ぐため、適切な情報隔壁を設定・維持しています。

上記の開示に関する詳細をご希望の場合を含め、本文書に関するご質問は、お客様の ANZ 担当者にご連絡ください。