

# Australian Macro Weekly

2025年2月14日

本資料は個人的な助言ではなく、読者の個人的な目的や個別の状況を考慮していません。本レポート最後の重要なお知らせを参照願います。

## 目次

1週間の振り返り	2
最近のインサイト記事	3
データプレビュー	4
予測	5
データとイベントカレンダー	6
この先の5週間	8

## Contributors

**Adam Boyton**  
Head of Australian Economics  
[Adam.Boyton@anz.com](mailto:Adam.Boyton@anz.com)  
+61 466 564 893

**Catherine Birch**  
Senior Economist  
(on extended leave)

**Adelaide Timbrell**  
Senior Economist  
[Adelaide.Timbrell@anz.com](mailto:Adelaide.Timbrell@anz.com)  
+61 466 850 588

**Madeline Dunk**  
Economist  
[Madeline.Dunk@anz.com](mailto:Madeline.Dunk@anz.com)  
+61 403 697 180

**Aaron Luk**  
Economist  
[Aaron.Luk@anz.com](mailto:Aaron.Luk@anz.com)  
+61 421 179 582

**Sophia Angala**  
Economist  
[Sophia.Angala@anz.com](mailto:Sophia.Angala@anz.com)  
+61 461 529 232

## Contact

[research@anz.com](mailto:research@anz.com)

Update subscription  
[www.research.anz.com](http://www.research.anz.com)

Listen to our [daily podcast](#)

## RBAは2月に利下げ、2025年の経済成長率は2.4%へ

RBAは2月17-18日の理事会で25bpの利下げを実施すると当社は予想する。労働市場がRBAの予想を上回り、消費者需要において回復の兆しが鮮明になっていることから、理事会後の声明文は特にハト派的なトーンになると当社は考えていない。むしろインフレの鈍化ペースが予想を上回っていることでバランスされるだろう。

当社は緩和サイクルが極めて浅いと見ている（計2回の利下げのみ）。当社がそう考える理由としては、労働市場の底堅さが続いていること、個人消費が上向き兆しが強まっていること、前四半期比で大幅に低下した後、トリム平均インフレが平均に回帰する傾向があること、より広範な経済活動を反映して2025年のGDP成長率が上昇すると予想していること、などが挙げられる。当社は今週、[経済予測](#)を更新し、2025年のGDP成長率を2.4%と前回予測の2.2%から小幅上方修正した。

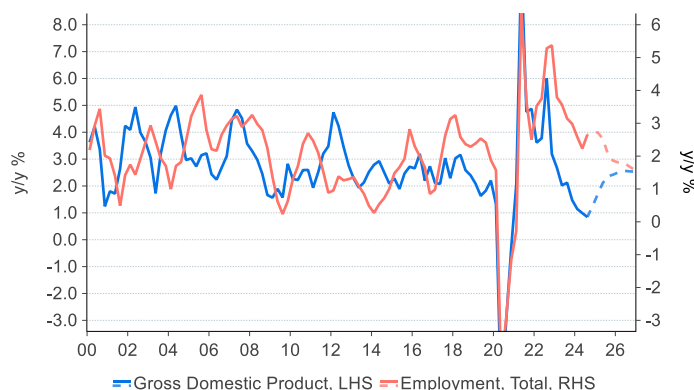
労働市場の先行指標に安定化の兆しが見られることから、失業率の上振れリスクは低下し、2025年第2四半期には四半期平均で4.2%のピークに達すると当社は予想する。当社は依然として2025年を通して賃金の伸びが和らぐと予想し、労働市場の見通しが引き締まった結果、賃金に起因する再インフレのリスクはないと見ている。

また当社は住宅価格と民間部門信用に関する予想も更新した。当面は住宅価格の下落が続く、年後半には緩やかに回復すると予想している。その結果、2025年の主要都市の住宅価格は0.9%の上昇にとどまり、シドニーで1.1%、メルボルンで0.9%の下落を見込んでいる。2026年の主要都市の住宅価格は3.8%上昇と予想する。[民間部門信用](#)は2024年の前年比6.3%から今年は同5.5%に減速し、2026年には同6.1%に回復すると見ている。

## 来週の予定

日付	オーストラリア 東部標準時 (AEST)	指標	ANZ 予想	市場予想
2月18日	2:30pm	RBA キャッシュレート (%)	4.10	4.10
2月19日	11:30am	第4四半期 賃金価格指数 (%、前年比)	3.2	3.2
		1月 雇用統計		
2月20日	11:30am	● 失業率 (%)	4.0	4.1
		● 雇用者数 (千人)	10.0	15.0
2月21日	9:30am	RBA ブロック総裁、ハウザー副総裁、ハンター総裁補、ジョーンズ総裁補、キャンベラにて下院経済常任委員会に出席		

## 2025年のGDP成長率は加速する一方、雇用の伸びは鈍化する



Source: ABS, Macrobond, ANZ Research

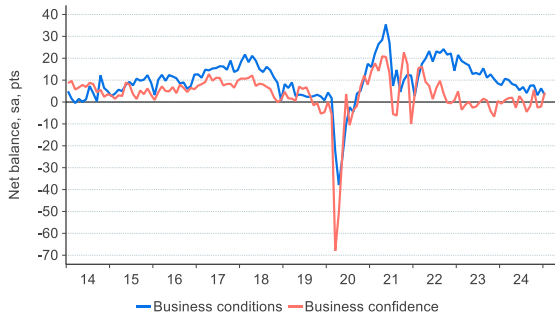


## 1 週間の振り返り

今週は NAB 企業景況感、オーストラリアの対米貿易、第 4 四半期貸出指標、RBA 市場価格、最近の住宅に関する当社のインサイトを以下にまとめた。

### 企業信頼感上昇、景況感は悪化

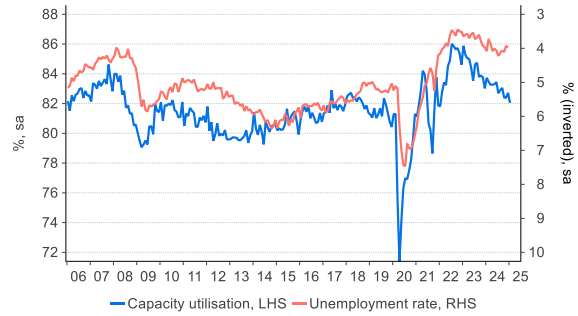
企業信頼感は 6 ポイント上昇長期平均をわずかに下回る。企業信頼感と企業景況感は 2022 年初頭以来初めて収束。



Source: NAB, Macrobond, ANZ Research

### 稼働率は 2022 年 2 月以来の低水準に低下

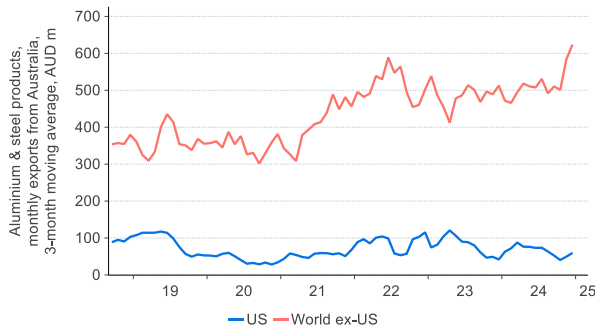
1 月の設備稼働率は 82.0% と長期平均の 81.3% をわずかに上回る。生産ギャップが均衡付近であることを示唆。



Source: NAB, ABS, Macrobond, ANZ Research

### オーストラリア輸出は米国の鉄鋼・アルミ関税による大きな影響を受けない可能性高い

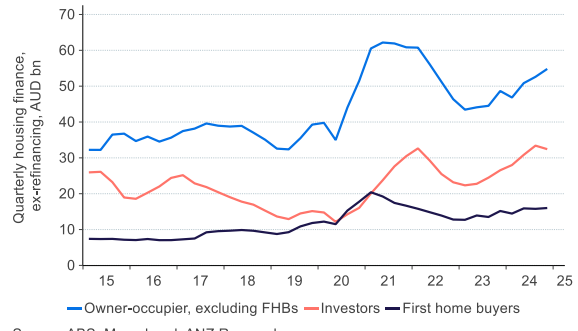
オーストラリアの対米鉄鋼・アルミ輸出は 2024 年の財輸出全体の 0.2% に過ぎない（アルミ・鉄鋼輸出の 11.3%）。



Source: DFAT, Macrobond, ANZ Research

### 投資家貸出残高は 2023 年第 1 四半期以来、四半期ベースで初の減少

第 4 四半期の投資家貸出残高は前期比 2.9% 減の 324 億豪ドル。ただし減少幅は過去最高だった第 3 四半期の 334 億豪ドルから縮小。



Source: ABS, Macrobond, ANZ Research

### 2 月の RBA 利下げは 90% 程度織り込み済み

RBA は 2 月 18 日（火）の会合でキャッシュレートを 25bp 引き下げ 4.10% にすると当社は予想。

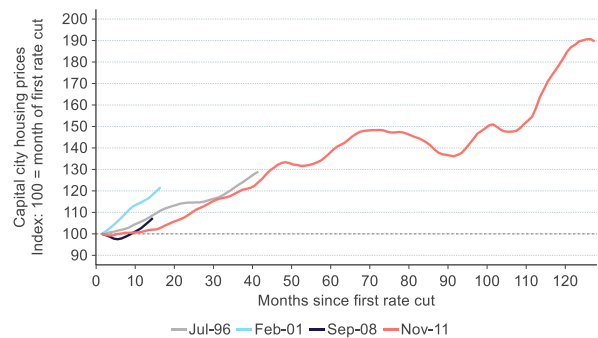


Source: Macrobond, ANZ Research

\*2025 年 2 月 13 日シドニークローズ時点のデータ。

### 利下げは住宅価格を即座に上昇させない傾向

当社の分析によると、[主要都市の住宅価格の鈍化](#) は平均して約 10 ヶ月続く傾向。



Source: CoreLogic, Macrobond, ANZ Research

## 最近のインサイト記事

毎週、当社チーフエコノミストの リチャード・イエッツェンガ が前週の ANZ グローバルリサーチの中からテーマと洞察をまとめた The [Shortlist](#) をご提供しております。[登録をご希望の方は当社まで E メールをお送りください。](#)

[2月13日発行、オーストラリアの民間部門信用予測：短期の減速](#)

[2月12日発行、オーストラリア住宅チャートパック：循環的減速](#)

[2月12日発行、RBA2月会合とSMPプレビュー](#)

[2月11日発行、オーストラリア・マクロ予測：インフレ率の低下と成長率の若干の加速](#)

[2月6日発行、オーストラリアの市場セクターにおけるジョブローテーション](#)

[1月30日発行、オーストラリアの主要プロジェクト：2025年](#)

[1月29日発行、RBAは第4四半期の基調インフレ鈍化を受け2月に利下げへ](#)

[12月18日発行、オーストラリア2024-25年度半期経済財政見通し](#)

[12月18日発行、オーストラリア2025年経済見通し](#)

[12月18日発行、ANZ各州経済メーター：2024年第3四半期](#)

[12月17日発行、オーストラリアの住宅価格：予測更新-伸びは緩やかに](#)

[12月12日発行、ANZリサーチ四季報：2025年を占う](#)

[12月10日発行、12月RBA理事会一ハト派への一步を踏み出す](#)

[12月4日発行、民需低迷でオーストラリアGDP成長率は前期比0.3%にとどまる](#)

[12月2日発行、示唆される2027~2030年に排出量の減少加速の予測](#)

[11月28日発行、オーストラリアの消費者：抑制的というより慎重](#)

[10月29日発行、オーストラリアの労働市場のけん引役：介護セクター](#)

[10月4日発行、オーストラリア・住宅チャート集：住宅価格の動き](#)

第4四半期 賃金価格指数



Source: ABS, Macrobond, ANZ Research

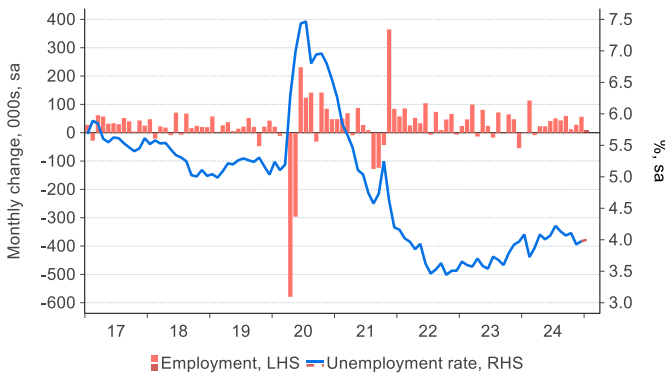
2月19日 水曜

	ANZ 予想	市場予想	前回
賃金価格指数 (%、前期比)	0.8	0.8	0.8
賃金価格指数 (%、前年比)	3.2	3.2	3.5

第4四半期の賃金上昇率は堅調で、前期比**0.8%**増と3期連続の増加を当社は予想する。ビクトリア州の看護師と助産師の新しい労使交渉協定が第4四半期の賃金上昇の減速を抑える要因となった。

**Adelaide Timbrell**

1月 雇用統計



Source: ABS, Macrobond, ANZ Research

2月20日 木曜

	ANZ 予想	市場予想	前回
失業率 (%)	4.0	4.1	4.0
雇員数 (千人)	10.0	15.0	56.3

失業率は10ヵ月連続で**3.9~4.2%**の狭いレンジに収まっているが、1月は**4.0%**と底堅い水準を当社は予想する。雇員数の伸びは12月が予想を上回った後、1月は小幅になると予想される。

**Adelaide Timbrell**

## 予測

### 豪州經濟活動\*

	% q/q						% y/y		
	Sep-24	Dec-24	Mar-25	Jun-25	Sep-25	Dec-25	2023	2024	2025
GDP*	0.3	<b>0.6</b>	<b>0.6</b>	<b>0.6</b>	<b>0.6</b>	<b>0.6</b>	1.5	<b>1.2</b>	<b>2.4</b>
Unemployment rate	4.1	4.0	<b>4.1</b>	<b>4.2</b>	<b>4.2</b>	<b>4.1</b>	3.9	4.0	<b>4.1</b>
Wage price index	0.8	<b>0.8</b>	<b>1.0</b>	<b>0.7</b>	<b>0.7</b>	<b>0.8</b>	4.3	<b>3.2</b>	<b>3.2</b>
Headline inflation	0.2	0.2	<b>0.8</b>	<b>0.8</b>	<b>0.7</b>	<b>0.6</b>	4.1	2.4	<b>2.9</b>
Trimmed mean inflation	0.8	0.5	<b>0.7</b>	<b>0.6</b>	<b>0.7</b>	<b>0.6</b>	4.2	3.2	<b>2.7</b>

\*Forecasts in bold. Annual data and forecasts are through-the-year growth, except the unemployment rate which is the Q4 average.

### 金融市場

	Current	Mar 25	Jun 25	Sep 25	Dec 25	Mar 26	Jun 26
<b>Interest Rates (%)</b>							
RBA cash rate	4.35	4.10	4.10	3.85	3.85	3.85	3.85
90-day bank bill	4.20	4.21	4.13	3.96	3.96	3.96	3.96
3-year bond	3.87	3.80	3.80	4.00	4.00	4.00	4.00
10-year bond	4.47	4.25	4.25	4.60	4.85	4.85	4.85
Curve - 3s10s (bps)	61	45	45	60	85	85	85
3y swap	3.80	3.70	3.70	3.90	3.90	3.90	3.90
10y swap	4.42	4.20	4.20	4.55	4.80	4.80	4.80
RBNZ cash rate	4.25	3.75	3.50	3.50	3.50	3.50	3.50
US fed funds	4.50	4.25	4.00	3.75	3.75	3.75	3.75
US 2-year note	4.31	4.00	4.00	4.00	4.25	4.25	4.25
US 10-year note	4.52	4.25	4.25	4.50	4.75	4.75	4.75
BoE Bank Rate	4.50	4.25	3.75	3.50	3.50	3.50	3.50
<b>Foreign Exchange</b>							
AUD/USD	0.63	0.61	0.61	0.63	0.64	0.65	0.66
AUD/EUR	0.60	0.61	0.60	0.61	0.61	0.61	0.61
AUD/GBP	0.50	0.50	0.50	0.51	0.50	0.50	0.50
AUD/JPY	96.5	93.3	92.7	94.5	94.7	94.9	95.0
AUD/CNY	4.58	4.45	4.50	4.69	4.80	4.88	4.92
AUD/NZD	1.11	1.11	1.11	1.11	1.08	1.08	1.08
AUD/CHF	0.57	0.57	0.57	0.58	0.58	0.58	0.59
AUD/IDR	10256	9760	9852	10206	10400	10563	10659
AUD/INR	54.47	51.85	52.03	53.87	55.04	56.03	56.96
AUD/KRW	914	860	866	898	918	933	944
USD/JPY	153	153	152	150	148	146	144
EUR/USD	1.05	1.00	1.01	1.03	1.05	1.06	1.08
USD/CNY	7.29	7.30	7.38	7.45	7.50	7.50	7.45
AUD TWI	60.30	58.65	58.86	60.76	61.62	62.37	62.86

Bond yields are on government-issued securities at constant maturity.

Forecasts are for quarter-end.

## データとイベントカレンダー

DATE	REGION	DATA/EVENT	PERIOD	MARKET	ANZ	LAST	GMT	AEDT	
Monday	NZ	Net Migration sa	Dec	--	--	2070	21:45	08:45	
17-Feb	JN	GDP Annualized sa q/q	Q4 P	1.1%	--	1.2%	23:50	10:50	
		GDP Nominal sa q/q	Q4 P	1.2%	--	0.5%	23:50	10:50	
		GDP Private Consumption q/q	Q4 P	-0.3%	--	0.7%	23:50	10:50	
		GDP sa q/q	Q4 P	0.3%	--	0.3%	23:50	10:50	
		Industrial Production m/m	Dec F	--	--	0.3%	04:30	15:30	
		Industrial Production y/y	Dec F	--	--	-1.1%	04:30	15:30	
	EA	Trade Balance sa	Dec	--	--	12.9b	10:00	21:00	
	US	<b>Fed's Harker Speaks on the Economy Outlook</b>						<b>14:30</b>	<b>01:30</b>
		<b>Fed's Bowman Speaks to American Bankers Association</b>						<b>15:20</b>	<b>02:20</b>
	CA	Housing Starts	Jan	--	--	231.5k	13:15	00:15	
Tuesday	AU	<b>RBA Cash Rate Target</b>	<b>Feb-25</b>	<b>4.10%</b>	<b>4.10%</b>	<b>4.35%</b>	<b>03:30</b>	<b>14:30</b>	
18-Feb		<b>RBA-Statement on Monetary Policy</b>						<b>03:30</b>	<b>14:30</b>
	EA	<b>ECB's Holzmann Speaks in Vienna</b>						<b>09:00</b>	<b>20:00</b>
		ZEW Survey Expectations	Feb	--	--	18	10:00	21:00	
		<b>ECB'S Cipollone Speaks in MNI Livestreamed Event</b>						<b>14:00</b>	<b>01:00</b>
	GE	ZEW Survey Current Situation	Feb	--	--	-90.4	10:00	21:00	
		ZEW Survey Expectations	Feb	--	--	10.3	10:00	21:00	
	UK	Average Weekly Earnings 3M/y/y	Dec	--	--	5.6%	07:00	18:00	
		Employment Change 3M/3M	Dec	--	--	36k	07:00	18:00	
		ILO Unemployment Rate 3Mths	Dec	--	--	4.4%	07:00	18:00	
		Weekly Earnings ex Bonus 3M/y/y	Dec	--	--	5.6%	07:00	18:00	
		<b>BOE's Bailey Speaks</b>						<b>09:30</b>	<b>20:30</b>
	US	NAHB Housing Market Index	Feb	47	--	47	15:00	02:00	
		<b>Fed's Daly Speaks to American Bankers Association</b>						<b>15:20</b>	<b>02:20</b>
	CA	CPI Core- Median y/y	Jan	--	--	2.4%	13:30	00:30	
		CPI Core- Trim y/y	Jan	--	--	2.5%	13:30	00:30	
		CPI y/y	Jan	--	--	1.8%	13:30	00:30	
Wednesday	NZ	PPI Input q/q	Q4	--	--	1.9%	21:45	08:45	
19-Feb		PPI Output q/q	Q4	--	--	1.5%	21:45	08:45	
		<b>RBNZ Monetary Policy Statement</b>						<b>01:00</b>	<b>12:00</b>
		<b>RBNZ Official Cash Rate</b>		<b>Feb-25</b>	--	--	<b>4.25%</b>	<b>01:00</b>	<b>12:00</b>
	AU	Wage Price Index q/q	Q4	0.8%	0.8%	0.8%	00:30	11:30	
		Wage Price Index y/y	Q4	3.2%	3.2%	3.5%	00:30	11:30	
	JN	Core Machine Orders m/m	Dec	--	--	3.4%	23:50	10:50	
		Core Machine Orders y/y	Dec	--	--	10.3%	23:50	10:50	
		Exports y/y	Jan	--	--	2.8%	23:50	10:50	
		Imports y/y	Jan	--	--	1.7%	23:50	10:50	
		Trade Balance Adjusted	Jan	--	--	-¥33.0b	23:50	10:50	
		<b>BOJ Board Takata Speech in Miyagi</b>						<b>01:30</b>	<b>12:30</b>
	EA	ECB Current Account sa	Dec	--	--	27.0b	09:00	20:00	
	UK	CPI Core y/y	Jan	--	--	3.2%	07:00	18:00	
		CPI m/m	Jan	--	--	0.3%	07:00	18:00	
		CPI Services y/y	Jan	--	--	4.4%	07:00	18:00	
		CPI y/y	Jan	--	--	2.5%	07:00	18:00	
		CPIH y/y	Jan	--	--	3.5%	07:00	18:00	
		PPI Inputsa m/m	Jan	--	--	0.1%	07:00	18:00	
		PPI Inputsa y/y	Jan	--	--	-1.5%	07:00	18:00	
		PPI Outputsa m/m	Jan	--	--	0.1%	07:00	18:00	
		PPI Outputsa y/y	Jan	--	--	0.1%	07:00	18:00	
	US	MBA Mortgage Applications	Feb-25	--	--	--	12:00	23:00	
		Building Permits	Jan P	1448k	--	1482k	13:30	00:30	
		Building Permits m/m	Jan P	-2.3%	--	-0.7%	13:30	00:30	
		Housing Starts	Jan	1397k	--	1499k	13:30	00:30	
		Housing Starts m/m	Jan	-6.8%	--	15.8%	13:30	00:30	
		<b>FOMC Meeting Minutes</b>		<b>Jan-25</b>	--	--	<b>19:00</b>	<b>06:00</b>	

次頁へ続く。

DATE	REGION	DATA/EVENT	PERIOD	MARKET	ANZ	LAST	GMT	AEDT
Thursday	AU	Employment Change	Jan	15.0k	10.0k	56.3k	00:30	11:30
20-Feb		Full Time Employment Change	Jan	--	--	-23.7k	00:30	11:30
		Part Time Employment Change	Jan	--	--	80.0k	00:30	11:30
		Participation Rate	Jan	--	--	67.1%	00:30	11:30
		Unemployment Rate	Jan	4.1%	4.0%	4.0%	00:30	11:30
	CH	1-Year Loan Prime Rate	Feb-25	3.10%	--	3.10%	01:00	12:00
		5-Year Loan Prime Rate	Feb-25	3.60%	--	3.60%	01:00	12:00
	EA	ECB Publishes Financial Statements for 2024					11:00	22:00
		<b>ECB's Makhlof Speaks on Irish Economy</b>					<b>13:00</b>	<b>00:00</b>
	GE	PPI m/m	Jan	--	--	-0.1%	07:00	18:00
		PPI y/y	Jan	--	--	0.8%	07:00	18:00
	US	Continuing Claims	Feb-25	--	--	--	13:30	00:30
		Initial Jobless Claims	Feb-25	--	--	--	13:30	00:30
		Philadelphia Fed Business Outlook	Feb	25.4	--	44.3	13:30	00:30
		<b>Fed's Goolsbee Speaks in Moderated Q&amp;A</b>					<b>14:35</b>	<b>01:35</b>
		<b>Fed's Musalem Speaks to Economic Club of NY</b>					<b>17:05</b>	<b>04:05</b>
Friday	NZ	Exports NZD	Jan	--	--	6.84b	21:45	08:45
21-Feb		Imports NZD	Jan	--	--	6.62b	21:45	08:45
		Trade Balance 12 Mth YTD NZD	Jan	--	--	-7669m	21:45	08:45
		Trade Balance NZD	Jan	--	--	219m	21:45	08:45
	AU	S&P Global Australia PMI Composite	Feb P	--	--	51.1	22:00	09:00
		S&P Global Australia PMI Mfg	Feb P	--	--	50.2	22:00	09:00
		S&P Global Australia PMI Services	Feb P	--	--	51.2	22:00	09:00
		<b>RBA-Parliamentary Testimony</b>					<b>22:30</b>	<b>09:30</b>
	JN	Natl CPI Ex Fresh Food y/y	Jan	--	--	3.0%	23:30	10:30
		Natl CPI Ex Fresh Food, Energy y/y	Jan	--	--	2.4%	23:30	10:30
		Natl CPI y/y	Jan	--	--	3.6%	23:30	10:30
		Jibun Bank Japan PMI Composite	Feb P	--	--	51.1	00:30	11:30
		Jibun Bank Japan PMI Mfg	Feb P	--	--	48.7	00:30	11:30
		Jibun Bank Japan PMI Services	Feb P	--	--	53	00:30	11:30
	EA	HCOB Eurozone Composite PMI	Feb P	--	--	50.2	09:00	20:00
		HCOB Eurozone Manufacturing PMI	Feb P	--	--	46.6	09:00	20:00
		HCOB Eurozone Services PMI	Feb P	--	--	51.3	09:00	20:00
		<b>ECB's Lane Gives Speech in Vienna</b>					<b>14:30</b>	<b>01:30</b>
	GE	HCOB Germany Composite PMI	Feb P	--	--	50.5	08:30	19:30
		HCOB Germany Manufacturing PMI	Feb P	--	--	45	08:30	19:30
		HCOB Germany Services PMI	Feb P	--	--	52.5	08:30	19:30
	UK	Retail Sales Ex Auto Fuel m/m	Jan	--	--	-0.6%	07:00	18:00
		Retail Sales Ex Auto Fuel y/y	Jan	--	--	2.9%	07:00	18:00
		Retail Sales Inc Auto Fuel m/m	Jan	--	--	-0.3%	07:00	18:00
		Retail Sales Inc Auto Fuel y/y	Jan	--	--	3.6%	07:00	18:00
		S&P Global UK Composite PMI	Feb P	--	--	50.6	09:30	20:30
		S&P Global UK Manufacturing PMI	Feb P	--	--	48.3	09:30	20:30
		S&P Global UK Services PMI	Feb P	--	--	50.8	09:30	20:30
	US	S&P Global US Composite PMI	Feb P	--	--	52.7	14:45	01:45
		S&P Global US Manufacturing PMI	Feb P	--	--	51.2	14:45	01:45
		S&P Global US Services PMI	Feb P	--	--	52.9	14:45	01:45
		Existing Home Sales	Jan	4.12m	--	4.24m	15:00	02:00
		Existing Home Sales m/m	Jan	-2.9%	--	2.2%	15:00	02:00
		U. of Mich. 1 Yr Inflation	Feb F	--	--	4.3%	15:00	02:00
		U. of Mich. 5-10 Yr Inflation	Feb F	--	--	3.3%	15:00	02:00
		U. of Mich. Current Conditions	Feb F	--	--	68.7	15:00	02:00
		U. of Mich. Expectations	Feb F	--	--	67.3	15:00	02:00
		U. of Mich. Sentiment	Feb F	--	--	67.8	15:00	02:00
	CA	Retail Sales Ex Auto m/m	Dec	--	--	-0.7%	13:30	00:30
		Retail Sales m/m	Dec	--	--	0.0%	13:30	00:30
		<b>Bank of Canada Governor Tiff Macklem Speaks in Mississauga</b>					<b>17:45</b>	<b>04:45</b>



## この先の 5 週間

Monday	Tuesday	Wednesday	Thursday	Friday
<b>17 Feb</b> NZ: Net migration (Dec) JN: GDP (4Q P), IP (Dec F) EA: Trade bal (Dec) CA: Housing strts (Jan)	<b>18 Feb</b> AU: RBA cash rate UK: Earnings (Dec), Unemp (Dec) GE: ZEW (Feb) EA: ZEW (Feb) US: NAHB (Feb) CA: CPI (Jan)	<b>19 Feb</b> NZ: PPI (4Q), RBNZ cash rate AU: WPI (4Q) JN: Core mach order (Dec), Trade bal (Jan) UK: CPI (Jan), PPI (Jan) EA: CA (Dec) US: Housing strts (Jan), Build perm (Jan P), FOMC mins (Jan)	<b>20 Feb</b> AU: Unemp (Jan) GE: PPI (Jan) US: Phil Fed bus outlook (Feb)	<b>21 Feb</b> NZ: Trade bal (Jan) AU: PMI (Feb P) JN: CPI (Jan), PMI (Feb P) UK: Retail sl (Jan), PMI (Feb P) GE: PMI (Feb P) EA: PMI (Feb P) US: PMI (Feb P), U Mich sent (Feb F), Exist home sl (Jan) CA: Retail sl (Dec)
<b>Public Holiday: US</b>				
<b>24 Feb</b> NZ: Retail sl (4Q) GE: IFO (Feb) EA: CPI (Jan F) US: Dallas Fed mfg (Feb)	<b>25 Feb</b> JN: PPI serv (Jan) GE: GDP (4Q F) US: Phil Fed non-mfg (Feb), Dallas Fed serv (Feb), Conf. Board cons conf (Feb), Rich Fed (Feb)	<b>26 Feb</b> AU: CPI (Jan) US: New hm sl (Jan), Build perm (Jan F)	<b>27 Feb</b> NZ: ANZ bus conf (Feb) EA: M3 (Jan) US: GDP (4Q S), Durable gds order (Jan P), Kansas Fed mfg (Feb) CA: CA bal (4Q)	<b>28 Feb</b> NZ: ANZ cons conf (Feb) AU: Pvt sec cred (Jan) JN: IP (Jan P), Retail sl (Jan) GE: Unemp (Feb), CPI (Feb P) US: Prsnl inc/spend (Jan), Trade bal (Jan), Whlsl inv (Jan P), Chicago PMI (Feb), Kansas Fed serv (Feb) CA: GDP (4Q)
<b>Public Holiday: JN</b>				
<b>3 Mar</b> AU: Inv (4Q), Comp profits (4Q), ANZ job ads (Feb) EA: CPI (Feb P) US: Construct spend (Jan), ISM mfg (Feb)	<b>4 Mar</b> NZ: Build perm (Jan) AU: BoP CA bal (4Q), RBA mins (Feb), Retail sl (Jan) JN: Unemp (Jan) EA: Unemp (Jan)	<b>5 Mar</b> AU: PMI (Feb F), GDP (4Q) JN: PMI (Feb F) CH: Caixin PMI (Feb F) UK: PMI (Feb F) GE: PMI (Feb F) EA: PMI (Feb F), PPI (Jan) US: PMI (Feb F), ADP emp (Feb), Durable gds order (Jan F) CA: PMI (Feb F)	<b>6 Mar</b> AU: Build approv (Jan), Trade bal (Jan) EA: Retail sl (Jan), ECB rate US: Trade bal (Jan), ULC (4Q F), Whlsl inv (Jan F) CA: Trade bal (Jan)	<b>7 Mar</b> CH: Trade bal (Feb) GE: Factory order (Jan) EA: GDP (4Q F) US: NFP (Feb), Unemp (Feb), AHE (Feb), Cons cred (Jan) CA: Unemp (Feb)
<b>10 Mar</b> JN: Earnings (Jan), BoP CA bal (Jan), Trade bal (Jan) GE: IP (Jan), Trade bal (Jan)	<b>11 Mar</b> NZ: Mfg act vol (4Q) AU: NAB bus surv (Feb) JN: GDP (4Q F) US: NFIB (Feb), JOLTS (Jan)	<b>12 Mar</b> JN: PPI (Feb) US: CPI (Feb), AHE (Feb) CA: BoC rate	<b>13 Mar</b> NZ: Net migration (Jan) EA: IP (Jan) US: PPI (Feb) CA: Build permit (Jan)	<b>14 Mar</b> NZ: Mfg PMI (Feb) UK: GDP (Jan), IP (Jan), Trade bal (Jan) GE: CPI (Feb F), CA bal (Jan) US: U of Mich sent (Mar P)



**17 Mar**

CH: IP (Feb), Retail sl (Feb), Unemp (Feb)  
 US: Retail sl (Feb), NAHB (Mar)  
 CA: Housing strts (Feb)

**18 Mar**

GE: ZEW (Mar)  
 EA: ZEW (Mar), Trade bal (Jan)  
 US: Housing strts (Feb), Build perm (Feb P), IP (Feb)  
 CA: CPI (Feb)

**19 Mar**

NZ: BoP CA bal (4Q)  
 JN: Core mach order (Jan), Trade bal (Feb), IP (Jan F), BoJ rate  
 EA: CPI (Feb F)  
 US: FOMC rate

**20 Mar**

NZ: GDP (4Q)  
 AU: Unemp (Feb)  
 UK: Earnings (Jan), Unemp (Jan), BoE rate  
 GE: PPI (Feb)  
 US: CA bal (4Q), Phil Fed bus outlook (Mar), Exist home sl (Feb)

**Public Holiday: JN****21 Mar**

NZ: Trade bal (Feb)  
 JN: CPI (Feb)  
 EA: CA bal (Jan)  
 CA: Retail sl (Jan)

## 重要なお知らせ

本文書は、ANZ の法人部門およびマーケティング部門の顧客を対象としたものです。本文書を、転送、複製または配布することはできません。本文書に含まれるリサーチ及び意見は一般的な性質のものであり、個人的な金融商品に関する助言を構成せず、お客様の目的、財務状態またはニーズを考慮するものでもありません。

本文書は、特定の法域において法律により制限を受ける場合があります。本文書を受領したお客様は、すべての関連する制限について理解し、遵守する必要があります。

本文書は、オーストラリア・ニュージーランド銀行 (ABN 11 005 357 522) (以下、「ANZBGL」といいます。) により準備され、ANZBGL の東京支店または ANZBGL の子会社である ANZ 証券株式会社 (以下、ANZBGL と総称して「ANZ」といいます。) により配布されるものです。ANZ 証券株式会社は、日本の金融庁により規制される金融商品取引業者であり (登録番号: 関東財務局長 (金商) 第 3055 号)、日本証券業協会に加入しています (〒100-6333 東京都千代田区丸の内 2 丁目 4-1 丸の内ビルディング 31 階)。本文書は、特定の受領者または関連するウェブサイトの許可されたユーザー (総称して、「受領者」といいます。) に対して、情報提供のみを目的として配布されるものです。

本文書は日本語参考訳であり、英語原文との間に齟齬がある場合には、原文の内容が優先します。本文書は情報提供のみを目的として配布されるものであり、本文書のいかなる記述も、商品またはサービスの売却、購入、受領もしくは提供または特定の取引戦略への参加に対する ANZ による招待、勧誘または提案を意図するものではありません。

本文書は、お客様の法域の法律により認められる場合のみお客様に対して配布されるものであり、本文書の使用または配布が法令に反する法域、または ANZ が追加的な認可の取得もしくは登録を行うことが必要となる法域に居住または所在する受領者に対して配布されまたは使用されることを目的としたものではなく、または意図されたものでもありません。さらに、本文書に記載の商品およびサービスは、すべての国において入手可能ではない場合があります。

ANZ は、本文書に記載された商品またはサービスについて、お客様に財務、法務、税務または投資の助言を行うものではありません。投資判断を行う前に、本文書の受領者は、ご自身の状況に応じて、独立した財務、法務、税務その他関連する助言を取得してください。

ANZ は、本文書の作成にあたって一定の配慮を行っており、本文書に含まれる情報は正確であると考えていますが、情報の正確性または完全性に関し、表明または保証を行いません。さらに、ANZ は、本文書に記載された情報の正確性に影響を与える恐れのある事項を後に知った場合でも、かかる事項をお客様に通知する責任を一切負いません。

本文書の作成にあたって本文書で述べられている意見は、重要な部分において主観的な判断や分析を含む場合があります。特段の記載のない限り、これらの意見は、本文書の作成日時点のものであり、予告なく変更されうるものです。また、全ての価格情報は、一例を示しているにすぎません。本文書で述べられている意見は、いつでも予告なく変更されることがあります。

ANZ は、本文書に記載される商品の実績を保証するものではありません。あらゆる投資には危険が伴い、収益が生じる場合もあれば損失を生じる場合もあります。過去の実績は、将来の実績の指標となるものではありません。本文書に記載の商品やサービスが、必ずしも全ての投資家に適しているものとはいえない場合があります。これらの商品やサービスに関する取引が危険であると考えられる場合があります。

ANZ は、関連する法律により認められる限りにおいて、あらゆる責任を明示的に免除し、本文書に起因もしくは関連して、直接的または間接的に、また不法行為 (過失を含みます。) 、契約、衡平法により、またはその他により生じるあらゆる損失、損害、請求、負担、訴訟手続き、支出または諸費用 (以下、「負担」といいます。) について責任を負いません。本文書は、いかなる法域の規制機関または規制当局によっても審査されたものではないことにご留意ください。

ANZ および ANZ の関係当事者は、本文書で言及されている対象について利害関係を有している場合があります。ANZ および ANZ の関係当事者は、本文書に記載の商品またはサービスを取引するために顧客から手数料を受領する場合があります。またそれらの社員および取引の紹介者は、当該手数料の分配または総売上高に応じた報酬を受領する場合があります。これらは常に現地の規制に基づいて受領され、または分配されます。ANZ および ANZ の関係当事者またはその顧客はさらに、本文書に記載の商品またはサービスについて、利害関係を有しまたは買い持ちもしくは売り持ちポジションを取る場合があります。また、随時、本人または代理人としてこれらの購入および/または販売を行う場合があります。これらの商品のマーケティングメーカーを務め、または務めていた場合があります。本文書は、ANZ の利益相反に関するポリシーに従って公表され、ANZ は、ANZ および ANZ の関係当事者内において情報が他の営業部門へ流出することを防ぐため、適切な情報隔壁を設定・維持しています。

上記の開示に関する詳細をご希望の場合を含め、本文書に関するご質問は、お客様の ANZ 担当者にご連絡ください。